

**ПРИНЯТО**

Общим собранием работников  
МАУ ОО ДО «ДШИ № 2»

**УТВЕРЖДАЮ:**

Директор МАУ ОО ДО «ДШИ №2»  
Г.Е.Юсим

Протокол № 1 от «27» 01 2026г.

Приказ от «27» 02 2026 № 10-0



**Согласовано:**

Совет родителей (законных представителей)

«27» 02 2026г.

Председатель [Signature] Клековкина О.А

**ПРАВИЛА**

**приема и отбора детей в целях обучения по дополнительным предпрофессиональным программам в области искусств в Муниципальном автономном учреждении образовательной организации дополнительного образования «Детская школа искусств № 2 имени П.И. Чайковского» (МАУ ОО ДО «ДШИ № 2»)**

## 1. ОБЩИЕ ПОЛОЖЕНИЯ

- 1.1. Настоящие Правила устанавливают порядок приема и отбора на обучение по дополнительным предпрофессиональным программам в области искусств в Муниципальном автономном учреждении общеобразовательной организации дополнительного образования «Детская школа искусств № 2 имени П.И. Чайковского» (далее – Школа) и разработано в соответствии с ч.2.ст. 30, ч.9 ст. 55, ч.3 ст.83 Федерального закона от 29.12.2012 г. № 273-ФЗ «Об образовании в Российской Федерации», Приказа Министерства культуры РФ от 14 августа 2013 г. N 1145 "Об утверждении порядка приема на обучение по дополнительным предпрофессиональным программам в области искусств", "Порядок приема на обучение по дополнительным предпрофессиональным программам в области искусств" (утв. Приказом Минкультуры РФ №468 от 17.03.2025, действует с 01.09.2025), Уставом МАУ ОО ДО «ДШИ №2» (утв. приказом Заместителя Главы Администрации г. Ижевска от 29.07.2021 № 214/1п), на основании федеральных государственных требований, установленных к минимуму содержания, структуре и условиям реализации дополнительных предпрофессиональных программ, а также срокам их реализации.
- 1.2. Дополнительные предпрофессиональные программы в области искусств реализуются в целях выявления одаренных детей в раннем возрасте, создания условий для их художественного образования и эстетического воспитания, приобретения ими знаний, умений, навыков в области выбранного вида искусств, опыта творческой деятельности и осуществления их подготовки к получению профессионального образования в области искусств.
- 1.3. Правила приема на обучение по дополнительным предпрофессиональным программам в области искусств определяются Школой самостоятельно. Прием проводится на основании результатов индивидуального отбора, проводимого в целях выявления лиц, имеющих необходимые для освоения соответствующей образовательной программы творческие способности и физические данные.
- 1.4. В первый класс проводится прием детей в возрасте от 6 лет 6 месяцев до 9 лет или от 10 до 12 лет в зависимости от срока реализации образовательной программы.
- 1.5. Прием в школу осуществляется на основании результатов отбора детей, проводимого с целью выявления их творческих способностей и (или) физических данных, необходимых для освоения соответствующих образовательных программ.
- 1.6. До проведения отбора школа вправе проводить предварительные консультации, прослушивания, просмотры.
- 1.7. С целью организации приема и проведения отбора детей в школе создаются приемная комиссия, комиссия по индивидуальному отбору детей, апелляционная комиссия. Составы комиссий утверждаются приказом директора Школы.

## 2. Организация приема детей

- 2.1. Организация приема и зачисления детей осуществляется приемной комиссией Школы
- 2.2. Комиссия по приему состоит из 5 человек:
  - председателем приемной комиссии является директор Школы;
  - заместителем председателя приемной комиссии является заместитель директора по УВР;
  - ответственным секретарем приемной комиссии является секретарь учебной части;
  - два члена комиссии определяются из преподавателей Школы.
- 2.3. Председатель комиссии по приему осуществляет общее руководство деятельностью комиссии по приему.
- 2.4. Заместитель председателя комиссии по приему в отсутствие председателя комиссии по приему выполняет его функции и обязанности.

- 2.5. Ответственный секретарь комиссии по приему организует ее работу, а также выполняет иные функции, связанные с организационно-техническим и информационным обеспечением деятельности комиссии по приему.
- 2.6. Формой деятельности комиссии по приему являются ее заседания, проводимые в очной форме.
- 2.7. Заседание комиссии по приему правомочно, если в нем принимает участие не менее половины от общего числа членов комиссии по приему.
- 2.8. Решение комиссии по приему принимается простым большинством голосов присутствующих на заседании членов комиссии по приему путем проведения открытого голосования.
- 2.9. При равном числе голосов на заседании комиссии по приему правом решающего голоса обладает председательствующий.
- 2.10. Комиссия по приему не позднее следующего рабочего дня после дня получения протокола заседания комиссии по индивидуальному отбору рассматривает их и формирует пофамильный список поступающих, рекомендованных к зачислению в Школу. Список формируется с учетом определенного Учредителем муниципального задания.
- 2.11. Решение комиссии по приему должно быть оформлено протоколом, который подписывается председателем комиссии по приему, его заместителем, членами и ответственным секретарем комиссии по приему, присутствующими на заседании.
- 2.12. Прием проводится с 15 апреля по 15 июня соответствующего года, а при наличии свободных мест для приема на обучение по соответствующим предпрофессиональным программам.
- 2.13. Школа самостоятельно устанавливает сроки проведения приема в соответствующем году в рамках данного периода.
- 2.14. При наличии свободных мест проводится дополнительный прием в форме индивидуального отбора в сроки, установленные Школой (не позднее по 14 сентября).
- 2.15. Приём в целях обучения в школе искусств осуществляется по заявлению родителей (законных представителей) поступающих.
- 2.16. В заявлении о приёме указываются следующие сведения:
  - фамилия, имя, отчество (при наличии) поступающего;
  - дата и место рождения поступающего;
  - адрес места жительства и (или) адрес места пребывания поступающего;
  - фамилия, имя, отчество (при наличии) родителя (законного представителя) поступающего;
  - дата и место рождения родителя (законного представителя) поступающего;
  - адрес места жительства и (или) адрес места пребывания родителя (законного представителя) поступающего;
  - адрес электронной почты (при наличии), номер телефона (при наличии) родителя (законного представителя) поступающего;
  - потребность поступающего в обучении по адаптированной образовательной программе (при наличии) и (или) в специальных условиях (при наличии) для организации обучения обучающегося с ограниченными возможностями здоровья в соответствии с заключением психолого-медико-педагогической комиссии или ребенка-инвалида в соответствии с индивидуальной программой реабилитации и абилитации инвалида;
  - согласие родителей (законных представителей) поступающего на обучение по адаптированной образовательной программе (при наличии соответствующей программы в образовательной организации и необходимости обучения поступающего по адаптированной образовательной программе, подтвержденной документально);
  - факт ознакомления поступающего и (или) его родителей (законных представителей) с уставом образовательной организации, сведениями о дате предоставления и регистрационном номере лицензии на осуществление образовательной деятельности, с предпрофессиональными программами, по

- которым образовательная организация объявляет прием, и другими документами, регламентирующими организацию и осуществление образовательной деятельности, права и обязанности обучающихся;
- согласие родителя (законного представителя) поступающего на обработку персональных данных в соответствии с Федеральным законом от 27 июля 2006 г. N 152-ФЗ "О персональных данных".
  - медицинская справка, подтверждающая возможность ребёнка осваивать образовательные программы в области хореографического искусства;
- 2.17. Подписью родителей (законных представителей) ребёнка также фиксируется согласие на процедуру отбора для лиц, поступающих в целях обучения по образовательной программе в области искусств.
- 2.18. Родитель (законный представитель) поступающего должен приложить к заявлению документы, указанные в пункте 2.20 настоящего Порядка (далее - документы для приема).
- 2.19. Заявление и документы для приема подаются одним из следующих способов:
- лично в образовательную организацию;
  - в форме электронных документов и (или) электронных образцов документов по электронной почте образовательной организации.
- 2.20. При подаче заявления лично родитель (законный представитель) представляет копии следующих документов (кроме случаев подачи заявления по электронной почте):
- документ, удостоверяющий личность родителя (законного представителя) поступающего;
  - свидетельство о рождении поступающего либо иной документ, подтверждающий факт рождения поступающего и степень родства с родителем (законным представителем);
  - свидетельство об усыновлении (удочерении) поступающего;
  - документ, подтверждающий установление опеки или попечительства над поступающим (в случае установления опеки или попечительства над поступающим);
  - заключение психолого-медико-педагогической комиссии (при наличии) или индивидуальную программу реабилитации и абилитации инвалида (при наличии).
- 2.21. После подачи заявления и документов для приема родителю (законному представителю), поступающего образовательной организацией, выдается документ, заверенный подписью работника образовательной организации, ответственного за прием заявлений и документов для приема, содержащий индивидуальный номер заявления и перечень представленных документов для приема. В случае подачи заявления по электронной почте документ направляется ответным письмом по адресу электронной почты, с которого осуществлялась подача заявления.
- 2.22. На каждого поступающего формируется личное дело, в котором хранятся заявление и перечень представленных документов для приема. Все предоставленные документы и материалы отбора хранятся в ДШИ в течение одного года с момента начала приёма документов.
- 2.23. Образовательная организация осуществляет обработку полученных в связи с приемом персональных данных поступающих и их родителей (законных представителей) в соответствии с Федеральным законом от 27 июля 2006 г. N 152-ФЗ "О персональных данных".

### **3. Организация информирования поступающих**

- 3.1. При приеме поступающего (перед принятием заявления (Приложение 1) и личных документов) администрация школы обязана обеспечить поступающего необходимой информацией, касающейся условий его обучения, путем размещения информации на официальном сайте Школы и (или) на информационных стендах Школы.
- 3.2. Основными требованиями к информированию обучающихся, родителей (законных представителей) являются:
- достоверность и полнота предоставления информации;
  - четкость в изложении информации;

- удобство и доступность получения информации;
  - оперативность предоставления информации.
- 3.3. Не позднее, чем за 14 календарных дней до начала приема документов школа размещает на своем официальном сайте и на информационных стендах следующую информацию:
- Устав Школы, информацию о дате предоставления и регистрационном номере лицензии на осуществление образовательной деятельности;
  - предпрофессиональные программы, по которым Школа объявляет прием;
  - настоящие Правила;
  - регламент работы комиссии по приему, регламенты работы комиссий по индивидуальному отбору и регламент работы апелляционной комиссии;
  - положения, касающиеся деятельности, прав, обязанностей и ответственности обучающихся и/или родителей (законных представителей);
  - график приема;
  - формы проведения индивидуального отбора поступающих;
  - даты, время и место проведения индивидуального отбора по каждой предпрофессиональной программе;
  - количество мест для приема по каждой образовательной программе за счет средств бюджета;
  - количество мест для приема по каждой образовательной программе за счет средств физического и (или) юридического лица;
  - особенности проведения приема для инвалидов и лиц с ОВЗ (при наличии разработанных программ и (или) созданных Школой специальных условий для их обучения);
  - образец заявления родителя (законного представителя) о приеме в Школу;
  - образец договора об оказании образовательных услуг за счет средств физического и (или) юридического лица;
  - правила подачи и рассмотрения апелляции по результатам приема;
  - образец апелляции.
- 3.4. Порядок ознакомления:
- 3.4.1. Родители (законные представители) знакомятся с документами школы на официальном сайте школы и/или информационных стендах.
- 3.4.2. В случае внесения изменений в документы, регламентирующих ход и содержание учебного процесса, родители (законные представители) знакомятся с данными документами в новой редакции. Данные документы в новой редакции размещаются на официальном сайте учреждения в течение 10 (десяти) рабочих дней с момента внесения изменений. Размещение документов на официальном сайте Школы подтверждает факт ознакомления с ними родителей (законных представителей).
- 3.4.3. Должностное лицо школы, ответственное за прием и регистрацию документов поступающих, также может ознакомить заявителя с уставом, лицензией на право ведения образовательной деятельности, основными образовательными программами, реализуемыми школой и другими документами, регламентирующими организацию образовательного процесса, правами и обязанностями обучающихся.
- 3.4.4. Факт ознакомления родителей (законных представителей) ребенка, в том числе через информационные системы общего пользования, с лицензией на осуществление образовательной деятельности, уставом учреждения фиксируется в заявлении о приеме и заверяется личной подписью родителей (законных представителей) ребенка.
- 3.5. Подписью родителя (законного представителя) несовершеннолетнего, поступающего в школу, фиксируется (в заявлении о приеме) согласие на обработку его

персональных данных и персональных данных ребенка в порядке, установленном законодательством Российской Федерации.

- 3.6. Подписью совершеннолетнего поступающего фиксируется (в заявлении о приеме) согласие на обработку его персональных данных в порядке, установленном законодательством Российской Федерации.

#### **4. Организация проведения отбора детей**

- 4.1. Для организации проведения отбора детей формируется комиссия по индивидуальному отбору детей, состоящая из педагогических работников Школы, не входящих в состав апелляционной комиссии в соответствующем году.
- 4.2. Число членов комиссии по индивидуальному отбору должно составлять не менее трех человек, включая председателя комиссии по индивидуальному отбору и его заместителя. Секретарь комиссии по индивидуальному отбору может входить в состав комиссии и наделяться правом простого голоса (нерешающего) до начала отбора. Секретарем всех комиссии по индивидуальному отбору может являться одно и то же лицо.
- 4.3. Формой деятельности комиссии по индивидуальному отбору являются ее заседания, проводимые в очной форме. Заседание комиссии по индивидуальному отбору правомочно, если в нем принимает участие не менее половины от общего числа членов комиссии.
- 4.4. Председателем комиссии по индивидуальному отбору должен являться педагогический работник Школы, участвующий в реализации предпрофессиональной программы, по которой проводится отбор поступающих. Заместитель председателя комиссии по индивидуальному отбору в отсутствие председателя комиссии по индивидуальному отбору выполняет его функции и обязанности.
- 4.5. Каждый член комиссии по индивидуальному отбору, присутствующий при проведении индивидуального отбора поступающих, должен оценить уровень творческих способностей и физических данных поступающего в соответствии с системой оценок и выставить баллы.
- 4.6. Решение комиссии по индивидуальному отбору принимается простым большинством голосов присутствующих на заседании членов комиссии путем проведения открытого голосования. При равном числе голосов на заседании комиссии по индивидуальному отбору правом решающего голоса обладает председательствующий.
- 4.7. По результатам оценки уровня творческих способностей и физических данных поступающего комиссия по индивидуальному отбору обязана сформировать рейтинг поступающих в порядке убывания присвоенных им суммарных баллов.
- 4.8. Решение комиссии по индивидуальному отбору должно быть оформлено протоколом, который подписывается председателем комиссии по индивидуальному отбору, его заместителем, секретарю комиссии по индивидуальному отбору и направляется секретарю комиссии по приему.
- 4.9. Секретарь комиссии по индивидуальному отбору детей должен передать протокол заседания комиссии по индивидуальному отбору, содержащий ее решение о результатах индивидуального отбора, в комиссию по приему не позднее следующего рабочего дня после принятия решения.

#### **5. Сроки и процедура проведения отбора детей**

- 5.1. Школа проводит отбор детей в июне и августе месяце текущего года.
- 5.2. Отбор детей проводится в форме тестирования, прослушиваний, просмотров, показов, устных ответов и др.
- 5.3. Установленные школой требования к поступающим и система оценок (Приложение 3) гарантируют зачисление детей, обладающих творческими способностями в области искусств, необходимыми для освоения соответствующих предпрофессиональных программ.
- 5.4. При проведении индивидуального отбора детей присутствие посторонних лиц не рекомендуется.

- 5.5. Решение о результатах отбора принимается комиссией по индивидуальному отбору детей на закрытом заседании простым большинством голосов членов комиссии, участвующих в заседании, при обязательном присутствии председателя комиссии. При равном числе голосов председатель комиссии по индивидуальному отбору детей обладает правом решающего голоса.
- 5.6. На каждом заседании комиссии по индивидуальному отбору детей ведётся протокол, в котором отражается мнение всех членов комиссии о выявленных у поступающих творческих способностей и, при необходимости, физических данных. Протоколы заседаний комиссии по отбору детей хранятся в архиве ДШИ до окончания обучения в образовательном учреждении всех лиц, поступивших на основании отбора в соответствующем году. Копии протоколов или выписки из протоколов хранятся в личном деле обучающегося, поступившего в школу на основании результатов отбора, в течение всего срока хранения личного дела.
- 5.7. Комиссия по индивидуальному отбору детей передаёт сведения об указанных результатах в приёмную комиссию образовательного учреждения не позднее следующего рабочего дня после принятия решения о результатах отбора.
- 5.8. Результаты по каждой из форм проведения отбора объявляются не позднее трёх рабочих дней после проведения отбора и размещаются на официальном сайте и на информационном стенде школы.
- 5.9. Поступающие, не участвовавшие в отборе в установленные сроки по уважительной причине (вследствие болезни или по другим обстоятельствам, подтвержденным документально), допускаются к отбору совместно с другой группой поступающих, или в сроки, устанавливаемые для них индивидуально в пределах общего срока проведения отбора детей.

## **6. Подача и рассмотрение апелляции**

- 6.1. Родители (законные представители) поступающих вправе подать письменное заявление об апелляции по процедуре проведения отбора в апелляционную комиссию не позднее следующего рабочего дня после объявления результатов отбора детей.
- 6.2. Состав апелляционной комиссии утверждается приказом руководителя образовательного учреждения одновременно с утверждением состава комиссии по индивидуальному отбору детей. Апелляционная комиссия формируется в количестве не менее трёх человек из числа педагогических работников школы, не входящих в комиссию по приему и комиссию по индивидуальному отбору детей в соответствующем году.
- 6.3. Председатель апелляционной комиссии осуществляет общее руководство деятельностью апелляционной комиссии. Заместитель председателя апелляционной комиссии в отсутствие председателя выполняет его функции и обязанности.
- 6.4. Секретарь апелляционной комиссии должен уведомить родителей (законных представителей), поступающих о дате, времени и месте проведения заседания апелляционной комиссии в сроки, установленные регламентом работы апелляционной комиссии.
- 6.5. Формой деятельности апелляционной комиссии являются ее заседания, проводимые в очной форме в дни проведения апелляций.
- 6.6. Апелляция рассматривается не позднее одного рабочего дня со дня её подачи на заседании апелляционной комиссии, на которое приглашаются родители (законные представители) поступающих, не согласные с решением комиссии по отбору детей.
- 6.7. Для рассмотрения апелляции ответственный секретарь комиссии по приему направляет в апелляционную комиссию протокол соответствующего заседания комиссии по индивидуальному отбору, краткие характеристики на поступающего, составленные членами комиссии по индивидуальному отбору, творческие работы поступающих (при их наличии).
- 6.8. Апелляционная комиссия принимает решение о целесообразности или нецелесообразности повторного проведения отбора в отношении поступающего, родители (законные представители) которого подали апелляцию. Данное решение утверждается большинством голосов членов комиссии, участвующих в заседании,

- при обязательном присутствии председателя комиссии. При равном числе голосов председатель комиссии обладает правом решающего голоса.
- 6.9. Решение апелляционной комиссии подписывается председателем данной комиссии и доводится до сведения подавших апелляцию родителей (законных представителей) секретарем апелляционной комиссии под роспись.
- 6.10. На каждом заседании апелляционной комиссии ведётся протокол.
- 6.11. Повторное проведение отбора детей проводится в течение трёх рабочих дней со дня принятия решения о целесообразности такого отбора в присутствии одного из членов апелляционной комиссии. Подача апелляции по процедуре проведения повторного отбора детей не допускается.

## **7. Повторный индивидуальный отбор поступающих и дополнительный прием**

- 7.1. Повторный индивидуальный отбор поступающего проводится на основании решения апелляционной комиссии в присутствии одного из членов апелляционной комиссии в течение трех рабочих дней со дня принятия апелляционной комиссией решения о целесообразности повторного проведения индивидуального отбора поступающего.
- 7.2. Дата, время и место проведения повторного индивидуального отбора поступающих устанавливаются образовательной организацией самостоятельно и доводится до сведения подавших апелляцию родителей (законных представителей) секретарем апелляционной комиссии под роспись.
- Повторный индивидуальный отбор поступающих проводится в соответствии с пунктами 4.1. - 4.3. настоящего Порядка.
- 7.3. Поступающим, не проходившим индивидуальный отбор поступающих по уважительной причине (болезнь или иные обстоятельства, подтвержденные документально), предоставляется возможность пройти индивидуальный отбор поступающих в иное время, но не позднее окончания срока проведения индивидуального отбора поступающих, установленного образовательной организацией с учетом требований пункта 5.9. настоящего Порядка.
- 7.4. Дополнительный прием поступающих проводится в форме индивидуального отбора поступающих и осуществляется в случае наличия свободных мест на соответствующие предпрофессиональные программы в сроки, установленные образовательной организацией (но не позднее 14 сентября), в том же порядке, что и индивидуальный отбор поступающих, проводившийся в первоначальные сроки.

от \_\_\_\_\_  
Ф.И.О. родителя (законного представителя)

Тел. \_\_\_\_\_

e-mail \_\_\_\_\_

**ЗАЯВЛЕНИЕ**

Прошу принять в число обучающихся ДШИ № 2 по дополнительной **ПРЕДПРОФЕССИОНАЛЬНОЙ** программе (выбрать)

\_\_\_\_\_ ( «Фортепиано». «Струнные инструменты», «Народные инструменты», «Духовые и ударные инструменты», «Хоровое пение, «Музыкальный фольклор», Хореографическое творчество», «Живопись», «Дизайн»)

по классу (инструмент) \_\_\_\_\_  
\_\_\_\_\_ для ДПП «Народные инструменты», «Духовые и ударные инструменты»

Моего ребенка:  
Ф.И.О. \_\_\_\_\_ « \_\_\_\_ » \_\_\_\_\_ Г.  
\_\_\_\_\_ число, месяц, год рождения

Адрес фактического проживания  
\_\_\_\_\_

учащегося общеобразовательного учреждения (школа) № \_\_\_\_\_ класс \_\_\_\_\_

**Сведения о родителях:**

Отец: \_\_\_\_\_  
(Ф.И.О)

\_\_\_\_\_ (место работы, телефон).

Мать: \_\_\_\_\_  
(Ф.И.О)

\_\_\_\_\_ (место работы, телефон).

Для зачисления необходимо предъявить уникальный номер сертификата дополнительного образования.

С Уставом МАУ ОО ДО «ДШИ №2», со сведениями о дате предоставления и регистрационном номере лицензии на осуществление образовательной деятельности, сведениями о дате предоставления и регистрационном номере государственной аккредитации образовательной деятельности по реализуемым образовательным программам, с образовательными программами и другими документами, регламентирующими организацию и осуществление образовательной деятельности, права и обязанности обучающихся в МАУ ОО ДО «ДШИ №2», ознакомлен (а):

\_\_\_\_\_  
(подпись заявителя)

На процедуру отбора для лиц, поступающих в целях обучения по дополнительной предпрофессиональной общеобразовательной программе согласен(а):

\_\_\_\_\_  
(подпись заявителя)

С обработкой моих персональных данных, содержащихся в заявлении и персональных данных моего ребенка, Учреждением, Управлением по культуре и туризму Администрации города Ижевска согласен (а).

\_\_\_\_\_  
(подпись заявителя)

В соответствии с п.6 ст. 43 ФЗ-273 «Об образовании в Российской Федерации» с учетом возрастных и психофизических особенностей даю **согласие (не согласие)** на участие обучающегося в общественно полезном труде, предусмотренном образовательной программой и направленном на формирование у обучающихся трудолюбия и базовых трудовых навыков, чувства причастности и уважения к результатам труда.

Подпись \_\_\_\_\_

Дата заполнения « \_\_\_\_ » \_\_\_\_\_ 20 \_\_\_\_ г.

**ФОРМЫ ОТБОРА ДЕТЕЙ**  
 для обучения по дополнительным предпрофессиональным программам  
 в области искусств (по видам искусств)

Наименование ДПОП	Форма отбора	Содержание	Оценка
<b>В области музыкального искусства</b>			
Фортепиано	<b>ТЕСТИРОВАНИЕ, ПРОСЛУШИВАНИЕ</b>	1. Тестирование музыкальных данных <ul style="list-style-type: none"> <li>• Музыкальный слух</li> <li>• Музыкальный ритм</li> <li>• Музыкальная память</li> </ul>	По 10- балльной системе
Струнные инструменты			
Духовые и ударные инструменты			
Народные инструменты			
Хоровое пение			
Музыкальный фольклор		2. Проверка физических и исполнительских данных	
<b>В области хореографического искусства</b>			
Хореографическое творчество	<b>ПРОСМОТР</b>	1. Телосложение, внешние данные, осанка 2. Физические данные 3. Музыкальность, ритмичность 4. Артистичность	По 10- балльной системе
<b>В области изобразительного искусства</b>			
Живопись	<b>ЭКЗАМЕН (ПРОСМОТР)</b>	1. Просмотр домашних работ 2. Выполнение творческого задания	По 10- балльной системе
Дизайн			



**Требования,**  
предъявляемые к уровню творческих способностей и физическим данным поступающих  
и система оценок, применяемая при проведении приема на обучение  
по дополнительным предпрофессиональным программам  
в области искусств (по видам искусств)

**1. Виды творческих заданий для проверки музыкальных данных с целью отбора детей для обучения по дополнительным предпрофессиональным программам в области музыкального искусства**

Отбор детей и выявление у них музыкальных способностей проводится в ходе вступительного прослушивания в форме творческих заданий. Выполнение творческих заданий оценивается по 10-балльной системе оценок.

Баллы выставляются за каждое творческое задание каждым членом комиссии. По каждому заданию выводится средний балл.

На основе полученных суммарных баллов формируется список — рейтинг результатов прослушивания, который в установленные сроки размещается на информационном стенде, а также на официальном сайте Школы в сети Интернет.

№ пп	Задания	Система оценок
1	<p>Спеть заранее подготовленную песню со словами.</p> <p style="text-align: center;"><i>Примерный репертуарный список</i></p> <p>1. «Паровоз»</p>  <p>2. «Цыплята»</p>  <p>3. «Рыбки»</p>	<p><b>10 баллов</b> — безупречно чистое, ритмически точное и выразительное исполнение выученной песни;</p> <p><b>9 баллов</b> — в целом, чистое, ритмически точное исполнение выученной песни, допускаются 1-2 небольшие погрешности;</p> <p><b>8 баллов</b> - в целом, чистое, ритмически точное исполнение выученной песни, возможны 1-2 несущественные интонационные и (или) ритмические ошибки;</p> <p><b>7 баллов</b> — допускаются 1-2 существенные интонационные и (или) ритмические ошибки, при этом мелодическая линия воспроизведена верно;</p> <p><b>6 баллов</b> - допускаются 2-3 существенные интонационные и (или) ритмические ошибки, при этом мелодическая линия воспроизведена верно;</p>

Пла ва ют ры бе шки вна шей ре чке чи стой, пла ва ют ры беш ки бы стро, бы стро, бы стро.

4. «Ах, ты, Коля»

Ах, ты, Ко- ля, Ни-ко- лай, си-ди до- ма, не гу- ляй! На по-ла-ти по-де- зай, вба ла-ла-е - чу иг- рай!

2

Повторить (спеть на нейтральный слог) музыкальный фрагмент (попёвку), протяженностью до четырех тактов, предварительно исполненный преподавателем.

**Высокий уровень:** Заданный фрагмент высокой сложности включает: опевание, постепенное движение и скачки (на кварту, квинту, малую или большую сексты), исполнение мелодических линий в диапазоне октавы («Серенькая кошечка», «По малину в сад пойдём», «Тень-тень», «Жили у бабуси», «Ходит Вова маленький», «Маленькой ёлочке»)

**Средний уровень:** Заданный фрагмент средней (нормативной) сложности включает: постепенное движение (вверх - вниз по направлению к тонике) в сочетании со скачком в удобном для ребёнка диапазоне («На зеленом лугу», «Вышла курочка гулять», «Зайчик, ты, зайчик»).

**Низкий уровень:** Заданный фрагмент низкой сложности включает: постепенное исполнение звуков вверх или вниз по направлению к тонике в диапазоне 3-5 звуков («Серый кот у ворот», «Василек», «Утром я встаю, песенку пою»).

**5 баллов** - допускаются 3-4 существенные интонационные и (или) ритмические ошибки, при этом мелодическая линия воспроизведена верно;

**4 балла** — мелодическая линия воспроизведена приблизительно, интонация неустойчивая «плавающая», допускаются существенные интонационные и (или) ритмические ошибки;

**3 балла** - мелодическая линия воспроизведена неверно, допускаются грубые интонационные и (или) ритмические ошибки;

**2 балла** — мелодикация на 1-3 звуках при сохранении общей ритмической структуры исполняемой мелодии;

**1 балл** — интонирование отсутствует (фактически произносится текст), ритмическая структура мелодии не сохранена.

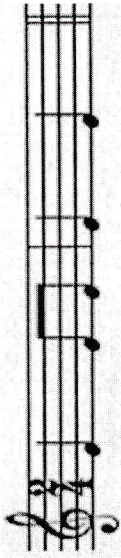

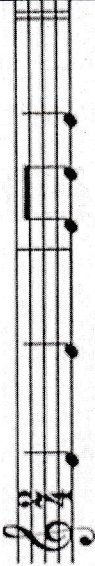
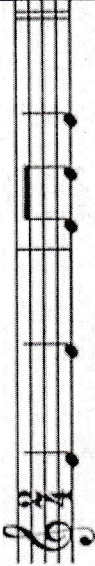
**10 баллов** – чистое, ритмически точное и выразительное исполнение фрагмента с первого проигрывания;

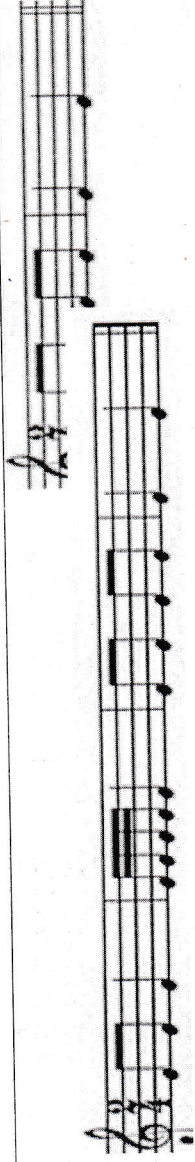
**9 баллов** – в целом чистое, ритмически точное исполнение фрагмента, возможны 1-2 небольшие погрешности, 1-2 проигрываний;

**8 баллов** – в целом чистое, ритмически точное исполнение фрагмента, возможны 1-2 негрубые интонационные и (или) ритмические ошибки.

**7 баллов** – чистое, ритмически точное и выразительное исполнение фрагмента с первого проигрывания, возможно, с минимальными неточностями;

**6 баллов** – в целом чистое, ритмически точное исполнение фрагмента, возможны 1-2 небольшие погрешности, 1-2 проигрываний;

<p><b>5 баллов</b> – в целом чистое, ритмически точное исполнение фрагмента, возможны 1-2 неглубокие интонационные и (или) ритмические ошибки.</p> <p><b>4 балла</b> – в целом чистое, ритмически точное и выразительное исполнение фрагмента с первого проигрывания, возможно, с небольшими неточностями;</p> <p><b>3 балла</b> – интонационно неточное исполнение фрагмента с существенными интонационными и (или) ритмическими ошибками, 1-2 проигрывания;</p> <p><b>2 балла</b> – мелодикация на 1-3 звуках при сохранении общей ритмической структуры мелодии;</p> <p><b>1 балл</b> - интонирование отсутствует (фактически произносится текст).</p>	
<p><b>10 баллов</b> — абсолютно ритмически точное исполнение фрагмента объемом 4 такта с первого прослушивания, быстрое выкладывание предложенного ритмического рисунка карточками;</p> <p><b>9 баллов</b> - ритмически точное исполнение фрагмента объемом 4 такта, возможны 1-2 небольшие погрешности, исправленные самостоятельно после второго прослушивания, быстрое выкладывание предложенного ритмического рисунка карточками;</p> <p><b>8 баллов</b> — в целом ритмически точное исполнение фрагмента объемом 4 такта, возможны 1-2</p>	<p>3</p> <p>Повторить (прохлопать) вслед за преподавателем ритмический рисунок незнакомой мелодии с подтекстовкой протяженностью 2-4 такта. Выложить ритм данной мелодии ритмическими карточками.</p> <p><i>Заданный фрагмент включает ритмические группы в размере 2/4, длительности: половинные, четверти, восьмые, четвертную паузу.</i></p> <p>Примеры ритмических заданий</p> <p>1. </p> <p>2. </p> <p>3. </p> <p>4. </p>

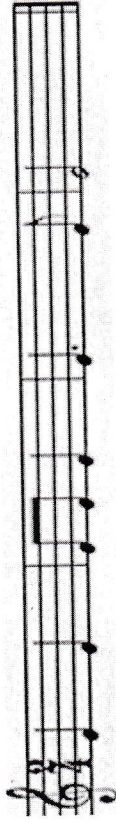


5.

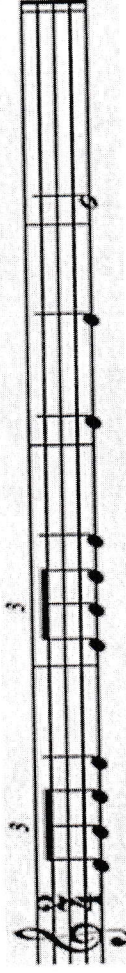
Повторить (прохлопать) вслед за преподавателем более сложный ритмический рисунок  
незнакомой мелодии протяженностью 2-4 такта.

*Примеры ритмических заданий*

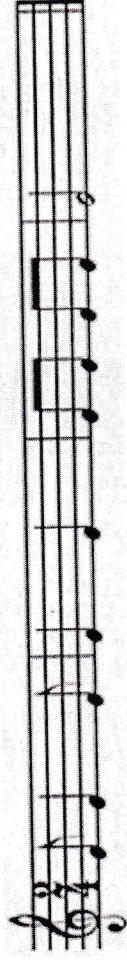
1.



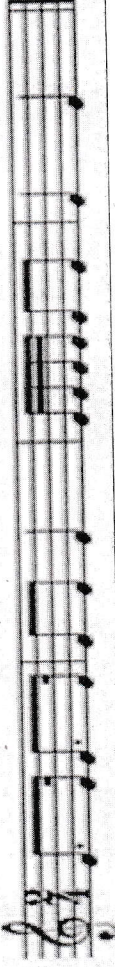
2.



3.



4.



ритмические ошибки, исправленные самостоятельно (или по рекомендации педагога) после второго прослушивания, точное выкладывание предложенного ритмического рисунка карточками;

**7 баллов** - абсолютно ритмически точное исполнение фрагмента объемом 2 такта с первого прослушивания, быстрое выкладывание предложенного ритмического рисунка карточками;

**6 баллов** - ритмически точное исполнение фрагмента объемом 2 такта, возможна 1 небольшая погрешность, исправленные самостоятельно после второго прослушивания, точное выкладывание предложенного ритмического рисунка карточками;

**5 баллов** - в целом ритмически точное исполнение фрагмента объемом 2 такта, возможны 1-2 ритмические ошибки, исправленные самостоятельно (с помощью педагога) после второго прослушивания, точное выкладывание предложенного ритмического рисунка карточками;

**4 балла** - в целом ритмически точное исполнение несложного фрагмента, возможны 2 ритмические ошибки, исправленные с помощью педагога после третьего прослушивания, при выкладывании предложенного ритмического рисунка карточками допускается 1 неточность;

**3 балла** — возможны 2 ошибки, исправленные с помощью педагога после третьего прослушивания, при выкладывании предложенного ритмического рисунка карточками допускаются 1-2 неточности;

**2 балла** — ритмически неточное исполнение фрагмента, ученик испытывает сложности при исправлении ошибок даже с помощью педагога, при выкладывании ритмического рисунка допускаются более 2 ошибок;



техническая подготовка, малохудожественная игра, отсутствие свободы игрового аппарата.  
**2 балла:** Комплекс серьезных недостатков, недоученный текст, отсутствие домашней работы.  
**1 балл:** Невыученный текст, ученик не смог доиграть произведение до конца.

## 2. Виды творческих заданий для проведения просмотра с целью отбора детей для обучения по дополнительной предпрофессиональной программе в области хореографического искусства:

Отбор детей осуществляется в 3 этапа:

- собеседование с поступающими на хореографическое отделение с целью выявления желания заниматься танцами;
- собеседование с родителями о программе и условиях обучения;
- просмотр внешних физических и сценических данных ребенка.

Обязательным для поступающих на обучение по программе «Хореографическое творчество» является отсутствие медицинских противопоказаний для обучения хореографии (необходимо предоставление медицинской справки о состоянии здоровья ребенка).

При проведении отбора детей присутствие посторонних лиц не допускается.

Отбор детей с ограниченными возможностями здоровья и детей инвалидов не предусмотрен.

Отбор детей при поступлении на обучение по программе «Хореографическое творчество» осуществляется по результатам вступительного задания. Возраст поступающих 6,5 - 9 лет. Для выполнения задания необходимо иметь специальную одежду: девочки - белая майка и трусы (можно спортивный купальник), носки (можно мягкие балетки), волосы собрать в пучок (открыть шею); мальчики - белая майка (футболка), короткие шорты, носки (можно мягкие балетки).

Предлагаются следующие задания:

- Выполнить упражнения на коврике;
- Выполнить прыжки на середине зала;
- Прохлопать предложенный преподавателем ритмический рисунок;
- Выполнить заданное преподавателем упражнение у станка;
- Исполнить этюд (танец, импровизацию).

Наличие профессиональных качеств у поступающего выявляется по следующим параметрам: телосложение, физические данные, музыкально-ритмические и артистичность поступающего.

Выполнение творческих заданий оценивается по 10-балльной системе оценок.

Баллы выставляются за каждое творческое задание каждым членом комиссии. По каждому заданию выводится средний балл.

На основе полученных суммарных баллов формируется список — рейтинг результатов прослушивания, который в установленные сроки размещается на информационном стенде, а также на официальном сайте Школы в сети Интернет.

№	Параметры отбора	Описание задания	Предмет просмотра	Оценка	
				балл	Критерии оценивания способностей
	Телосложение, внешние данные, осанка	Встать с сомкнутыми стопами ног лицом, боком и спиной к комиссии для визуальной оценки внешних сценических данных.	Отсутствие избыточного веса, пропорциональность телосложения. Выявление нарушений осанки (перегиб, сутулость и пр.)	10	Задание выполнено «блестяще».
2	Физические данные	Возможность стоять в I позиции или сидя на полу, сделать «бабочку»	Способность развернуть ноги (в бедре, голени и стопе) наружу.	9	Задание выполнено «отлично», убедительно, уверенно.
	Подъём стопы	Сидя на полу – сильно натянуть стопы; либо по заданию преподавателя, придерживаясь одной рукой за стенок, вытянуть стопу в сторону.	Возможность хорошо вытянуть стопу вместе с пальцами ног. Форма подъема (высокий, средний, маленький). Смотрится эластичность связок (наличие деформации).	8	Задание выполнено «отлично», с Небольшой погрешностью.

Демонстрирует сильное желание заниматься хореографией, стремление Преодолевать трудности, находит поддержку родителей. Форма и пропорции тела полностью соответствуют занятиям хореографии. Выполнение комплекса движений с соблюдением всех критериев. Точное выполнение ритма в заданном темпе.

Импровизация движений под музыку в правильном темпе. В положении стоя - подъем ноги на 180 градусов (при помощи преподавателя). Большой подъем стопы. В положении «бабочка», сидя, подтянув стопы к себе, колени свободно лежат на полу. Сидя на полу. вытянув ноги вперед, свободный наклон вперед, ложится на ноги, лежа на животе свободный прогиб назад с помощью преподавателя. Легко, высоко, свободно прыгает, зависает в воздухе. Свободная координация движений рук, ног и корпуса при марше и беге в заданном темпе.

**Формы протоколов заседаний комиссии  
по индивидуальному отбору по дополнительным предпрофессиональным программам в области  
искусств (по видам искусств)**

1.

**Протокол заседания комиссии по индивидуальному отбору детей на обучение  
по дополнительной предпрофессиональной программе в области музыкального искусства**

« \_\_\_\_\_ »  
от « \_\_\_\_ » \_\_\_\_\_ 20 \_\_\_\_ г.

**ПРИСУТСТВОВАЛИ:**

**Председатель комиссии по отбору детей:** \_\_\_\_\_, должность;

**Заместитель председателя комиссии по отбору детей:** \_\_\_\_\_, должность

**Секретарь комиссии по отбору детей:** \_\_\_\_\_, должность

**ПОВЕСТКА ДНЯ:**

1. Прослушивание, отбор и результаты прослушивания для детей, поступающих в МАУ ОО ДО «ДШИ №2» на обучение по дополнительной предпрофессиональной программе в области музыкального искусства « \_\_\_\_\_ ».

**СЛУШАЛИ:**

1. Председателя комиссии по отбору детей. Он представил \_\_\_\_\_ заявления родителей поступающих на обучение по дополнительной предпрофессиональной программе в области музыкального искусства « \_\_\_\_\_ » в \_\_\_\_\_ - \_\_\_\_\_ учебном году. Возраст поступающих 6,5 – ??? лет. Прослушивание проводится в соответствии с установленными требованиями. Формы отбора и их содержание доведены до кандидатов.

2. На основании прослушивания были получены следующие результаты:

П/П	Фамилия, имя поступающего	оценка																Рекомендации комиссии	
		муз.слух				муз.ритм				муз.память				Исполнительские данные					Всего (сумма средних баллов)
		1	2	3	Средний балл	1	2	3	Средний балл	1	2	3	Средний балл	1	2	3	Средний балл		
1.																			Зачислить в 1 класс
2.																			Обучение по общеразвивающей ОП .....

Председатель комиссии: \_\_\_\_\_

Заместитель председателя комиссии: \_\_\_\_\_

Секретарь: \_\_\_\_\_

**Протокол заседания комиссии по индивидуальному отбору детей на обучение по дополнительной предпрофессиональной программе в области изобразительного искусства « \_\_\_\_\_ »**  
от « \_\_\_\_ » \_\_\_\_\_ 20\_\_ г.

**ПРИСУТСТВОВАЛИ:**

**Председатель комиссии по отбору детей:** \_\_\_\_\_, должность;

**Члены комиссии по отбору детей:**

1. \_\_\_\_\_, преподаватель
2. \_\_\_\_\_, преподаватель

**Секретарь комиссии по отбору детей:** \_\_\_\_\_, должность

**ПОВЕСТКА ДНЯ:**

1. Прослушивание, отбор и результаты вступительного экзамена для детей, поступающих в МАУ ОО ДО «ДШИ №2» на обучение по дополнительной предпрофессиональной программе в области изобразительного искусства « \_\_\_\_\_ », срок обучения 5 лет.

**СЛУШАЛИ:**

1. Председателя комиссии по отбору детей. Он представил \_\_\_\_\_ заявления родителей поступающих на обучение по дополнительной предпрофессиональной программе в области изобразительного искусства « \_\_\_\_\_ » в \_\_\_\_\_ - \_\_\_\_\_ учебном году. Возраст поступающих 11- ??? лет. Экзамен проводится в соответствии с установленными требованиями. Формы отбора и их содержание доведены до кандидатов.
2. На основании просмотра домашних работ поступающих и выполненных экзаменационных заданий были получены следующие результаты вступительного экзамена:

п/п	Фамилия, имя учащегося	Оценка								рекомендации комиссии	
		Просмотр домашних работ				Выполнение творческого задания (экзамен)					Всего (сумма средних баллов)
		1	2	3	Средний	1	2	3	Средний балл		
1.											Зачислить в 1 класс
2.											Обучение по общеразвивающей ОП

**Председатель комиссии:** \_\_\_\_\_

**Заместитель председателя комиссии:** \_\_\_\_\_

**Секретарь:** \_\_\_\_\_

**Протокол заседания комиссии по индивидуальному отбору детей на обучение по дополнительной предпрофессиональной программе в области хореографического искусства «Хореографическое творчество» от «\_\_» \_\_\_\_ 20\_\_ г.**

**ПРИСУТСТВОВАЛИ:**

Председатель комиссии по отбору детей: \_\_\_\_\_, должность;

Члены комиссии по отбору детей:

1. \_\_\_\_\_, преподаватель
2. \_\_\_\_\_, преподаватель

Секретарь комиссии по отбору детей: \_\_\_\_\_, должность

**ПОВЕСТКА ДНЯ:**

1. Просмотр, отбор и результаты вступительных просмотров для детей, поступающих в МАУ ОО ДО «ДШИ №2» на обучение по дополнительной предпрофессиональной программе в области хореографического искусства «Хореографическое творчество», срок обучения 8 лет.

**СЛУШАЛИ:**

1. Председателя комиссии по отбору детей. Он представил \_\_\_\_\_ заявления родителей поступающих на обучение по дополнительной предпрофессиональной программе в области хореографического искусства «Хореографическое творчество» (срок обучения 8 лет) в \_\_\_\_\_ - \_\_\_\_\_ учебном году. Возраст поступающих 6,5 - ???? лет. Просмотр проводится в соответствии с установленными требованиями. Формы отбора и их содержание доведены до кандидатов.
2. На основании просмотра были получены следующие результаты:

П/п	Фамилия, имя учащегося	оценка																Рекомендации комиссии		
		Телосложение, внешние данные, осанка				Физические данные				Музыкальность, ритмичность				Артистичность					Всего (сумма средних баллов)	
		1	2	3	Средний	1	2	3	Средний	1	2	3	Средний	1	2	3	Средний			
1.																				Зачислить в 1 класс
2.																				Обучение по общеразвивающей ОП
3.																				Не рекомендовать к зачислению

Председатель комиссии: \_\_\_\_\_

Заместитель председателя комиссии: \_\_\_\_\_

Секретарь: \_\_\_\_\_

Образец заявления (апелляции) в апелляционную комиссию ДШИ

Председателю апелляционной комиссии  
МАУ ОО ДО «ДШИ №2»

от \_\_\_\_\_  
(Ф.И.О. родителя / законного представителя)

Паспорт: серия \_\_\_\_\_ № \_\_\_\_\_

Адрес проживания: \_\_\_\_\_

Телефон: \_\_\_\_\_

**ЗАЯВЛЕНИЕ**

Прошу пересмотреть результаты индивидуального отбора моего ребенка

\_\_\_\_\_ (Ф.И.О. ребенка) для

обучения по программе ДПОП \_\_\_\_\_  
наименование программы

Считаю решение комиссии по отбору необоснованным по следующим причинам:

\_\_\_\_\_

\_\_\_\_\_

\_\_\_\_\_

\_\_\_\_\_

\_\_\_\_\_

\_\_\_\_\_

« \_\_\_\_\_ » \_\_\_\_\_ 20 \_\_\_\_\_ г. /

\_\_\_\_\_ / \_\_\_\_\_  
(подпись)

\_\_\_\_\_ / \_\_\_\_\_  
(расшифровка)